

La obesidad en la cerámica precolombina

Obesity in pre-Columbian ceramics

Emiliano Paico-Vílchez¹ y Lenny Zumaeta-Luna²

Paico-Vílchez E, Zumaeta-Luna L. La obesidad en la cerámica precolombina. Rev Soc Peru Med Interna. 2023;36(3): 159 - 166. <https://doi.org/10.36393/spmi.v36i3.769>

RESUMEN

En esta monografía, los autores nos dan a conocer la existencia de la obesidad entre los aborígenes del antiguo Perú. Como medio de evidencia de la existencia de dicha enfermedad, además de la fuente etnohistórica que nos legó el cronista indio Guamán Poma, presentan preciosos ceramios de antiguas culturas peruanas en los que se representan personajes con obesidad.

Palabras clave: Obesidad. Cerámica. Historia de la medicina. Perú. (DeCS-BIREME)

ABSTRACT

In this monograph, the authors present the existence of obesity among the aborigines of ancient Peru. As evidence of the existence of this disease, in addition to the ethnohistoric source bequeathed to us by the Indian chronicler Guamán Poma, they present precious ceramics of ancient Peruvian cultures in which characters with obesity are represented.

Keywords: Obesity. Ceramics. History of medicine. Peru. (MeSH-NLM)

A lo largo de la historia de la humanidad, la obesidad ha estado presente en todas las culturas y civilizaciones del mundo. Los aborígenes del antiguo el Perú no estuvieron exentos de ello; pero, al parecer no fue tan frecuente. El primero en reportar casos de obesidad en la cerámica fue el doctor Juan Lastres, en 1943.¹

La obesidad es una enfermedad crónica que se caracteriza por el acúmulo excesivo de tejido adiposo en el cuerpo que hace peligrar la vida de las personas que la padecen.

La Organización Mundial de la Salud (OMS) define como obesidad si el índice de masa corporal (IMC, cociente entre el peso y la estatura al cuadrado) es igual o superior a 30 kg/m² y obesidad mórbida (o grave) si es igual o superior a 40 Kg/m².²

Según su origen, la obesidad se clasifica en endógena y exógena. La endógena es la menos frecuente (5-10%) y se debe a disfunción de alguna glándula endocrina, como la tiroides (hipotiroidismo), el síndrome de Cushing (glándulas suprarrenales), diabetes mellitus (problemas con la insulina), el síndrome de ovario poliquístico o el hipogonadismo, entre otros. En cambio, la obesidad exógena es la más frecuente (90-95%) y se debe a la ingesta de alimentos con alto contenido de grasas y al sedentarismo (falta de actividad física o ejercicios).³

La única fuente etnohistórica que nos ofrece evidencia de la obesidad entre los aborígenes peruanos son las crónicas de Guamán Poma.⁴ Este cronista indígena, en su importante obra “Nueva Crónica y Buen Gobierno”, refiriéndose a los hombres de la región del *Coyasuyo*, apunta lo siguiente:

¹ Cirujano pediátrico. Profesor de la Facultad de Medicina de la Universidad Privada Antenor Orrego. Ex Jefe de los Servicios de Cirugía Pediátrica y de Especialidades Quirúrgicas del Hospital Belén de Trujillo, La Libertad, Perú. <https://orcid.org/0000-0002-4648-0594>

² Médica especialista en anestesia y reanimación. Profesora de la Facultad de Medicina de la Universidad Privada Antenor Orrego. Anestesióloga del Dpto. de Anestesiología, Reanimación y Centro Quirúrgico del Hospital Belén de Trujillo, La Libertad, Perú. <https://orcid.org/0009-0008-0347-8575>



“eran grandotes, gordos sebosos, flojos, bestias solo para comer y dormir”. Además, Guamán Poma, no solo dibujó a Inca Roca, sexto soberano del Tahuantinsuyo, como una persona obesa, sino que lo describe de la siguiente manera: “fue hombre largo y ancho, fuerte y gran hablón (hablador), hablaba con trueno, gran jugador, putaño, amigo de quitar hacienda (tierras) de los pobres”.

Asimismo, son importantes las fuentes arqueológicas que nos han legado los alfareros de antiguas culturas peruanas, especialmente de las culturas Mochica y Nazca, que en sus preciosos ceramios han representado de una manera espléndida y admirable personajes, hombres y mujeres, con obesidad.

CULTURA MOCHICA

La cultura Mochica o Moche se desarrolló en la costa norte del Perú, teniendo como núcleo los valles de Moche y Chicama. Se extendió por el norte hasta Piura y por el sur hasta el valle Huarmey. Floreció aproximadamente entre los años 100 d.C. a 750 d.C.^{5,6}

Los mochicas eran un pueblo agrícola, muy bien organizado y con importantes conocimientos de ingeniería y de agricultura. Sin embargo, sus logros más notables fueron en el arte, particularmente en la cerámica, a tal punto que es considerada la mejor de América Precolombina.

No obstante que la alfarería mochica solo tuvo dos colores, el blanco crema y el rojo ocre, su relevancia radica en sus espléndidos diseños, bellas formas y finos acabados, de ahí que las representaciones en sus ceramios exhiben un realismo importante.⁷

Ellos utilizaron dos técnicas en su cerámica: El modelado, que consistía en dar forma con sus manos a la arcilla; y, el moldeado, en la que utilizaron moldes para confeccionar sus ceramios. El uso de esta técnica devino en la optimización y estandarización de la elaboración de la cerámica, revolucionando la productividad alfarera.

La cerámica Mochica tuvo dos funciones:

De uso ceremonial o ritual. Ella acompañaba a los difuntos en sus tumbas con manjares y bebidas para su tránsito al más allá, pues las creencias aseguraban que la persona debía seguir trabajando en el país de los difuntos, a fin de poder sustentarse y seguir viviendo del modo que lo habían hecho. La cerámica decorativa fue fundamentalmente de orden ceremonial. Es por eso que gran cantidad de cerámica fina han llegado intacta a nuestras manos, sumando docenas de miles de piezas.

b) De uso utilitario o doméstico. Se empleó en las diversas labores del hogar y también para almacenar alimentos de las familias, de la comunidad o del estado.

Los extraordinarios ceramistas mochicas consiguieron representar, de forma realista, las vivencias de su gente, desde la suntuosa vida de las ceremonias de la casta sacerdotal hasta la vida cotidiana del pueblo. Su realismo es característica importante en sus huacos retratos, su famosa plástica asombra por la expresión y perfección de verdaderos retratos de arcilla. De este modo apreciamos ceramios que representan escenas de agricultura, pesca, caza, lucha entre

guerreros, curaciones de enfermedades; y, de hombres en sus diferentes estados y actividades, animales, plantas, etc. Dichas representaciones fueron hechas magistralmente bajo la forma de imágenes escultóricas o de ceramios decorados con pincel.

Por todo ello, se puede afirmar que la cerámica Mochica fue escultórica, realista, documental y pictórica. Es escultórica, porque representan en bulto figuras de hombres, animales, plantas y cosas. Destacan los huacos retratos. Es realista, pues todo era reproducción exacta de la realidad. No inventaban ni imaginaban; sus obras eran expresión real de las actividades y formas de vida del mundo en que vivían. Es documental, porque siendo sus representaciones hechas de modo muy realista, éstas sirven para conocer la vida de los mochicas, como si se estuviese leyendo un verdadero documento o un escrito. Es pictórica, ya que algunos ceramios representan figuras pintadas y ornamentadas con pincel, que derrochan movimiento y vida.

CULTURA NAZCA

La cultura Nazca se desarrolló en la costa sur del Perú, y tuvo su centro en el valle de Ica. Comprende los valles de Ica, Nazca, Palpa, Pisco y Río Grande. Estos valles atraviesan una costa desértica. Los nazcas florecieron entre los años 100 d.C. a 600 d.C.⁷

La base de la economía de la cultura Nazca era la agricultura. Actividad que fue para los Nazca un reto difícil de superar por las características geográficas de la región, pues el clima era bastante seco y existía poca agua para el regadío debido al poco caudal de los ríos de dicha región, especialmente de la cuenca del Río Grande.

La cerámica de la cultura Nazca es considerada como una de las mejores del antiguo Perú por su alta calidad y variedad. La elaboración de los ceramios se realizó combinando las técnicas del modelado y el enrollado. Se pintaba o decoraba toda la superficie del ceramio, y no había espacio sin pintar. Esta decoración destaca por su policromía y su complejidad. Usaban hasta once gradaciones de colores en un solo ceramio, y manejaban unos 190 matices diferentes. Después del pintado seguía la cocción, cosa peculiar en esta cultura.

La forma más típica de los ceramios es el cántaro globular con doble pico y con asa puente, esquema básico que adopta infinidad de variantes. En estas piezas representan elementos de la vida cotidiana, tales como animales, vegetales, seres mitológicos y personas con todas sus vivencias, entre estas lo concerniente a la salud y a la enfermedad.

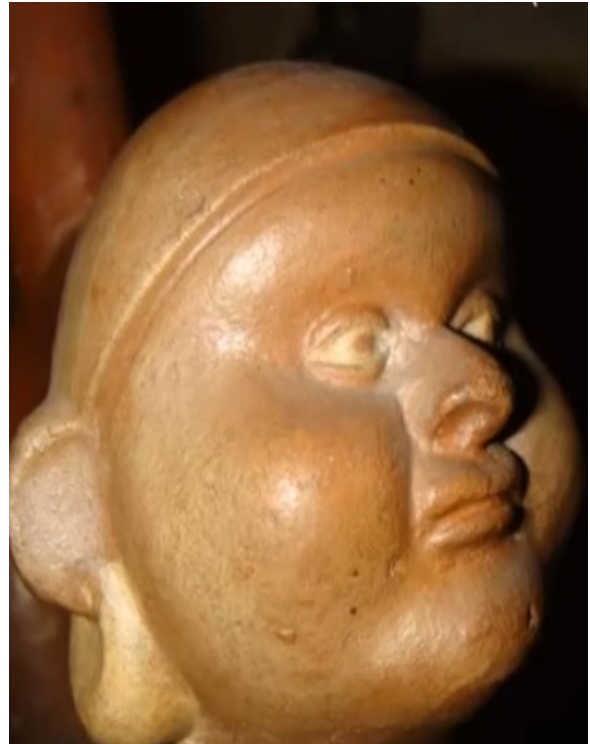
Respecto a la obesidad, si bien en el antiguo Perú se conoció la obesidad, no fue un problema de salud pública como lo es en nuestros días. Es posible que esta enfermedad en los aborígenes peruanos no fuera muy frecuente y mucho menos la obesidad mórbida. Lastres nos indica que la incidencia mayor se observó en el sexo femenino.⁸

Teniendo en consideración la principal actividad de subsistencia de los aborígenes peruanos como fue la agricultura, en la que tuvieron la necesidad de construir grandes canales de irrigación, acequias y surcos que les

permitiera irrigar grandes áreas de cultivo; así como otras actividades por ejemplo la caza, pesca, crianza de animales, orfebrería, textilera, militar, entre otras; y, el tipo de alimentación que consumían, se puede asumir que los aborígenes no sufrieron de obesidad exógena, excepto tal vez en los de clase social alta.

Sobre la base de un meticuloso estudio fundado en exámenes mediante observación de un gran número de ceramios de las antiguas culturas peruanas, especialmente de la civilización Mochica y Nazca, y de la aplicación de un escrupuloso criterio razonable de análisis, se presentan algunas fotografías de ceramios que representan personajes con obesidad.

Del estudio de ceramios que representan a personajes con obesidad que hemos realizado, dos hechos llaman la atención. Primero, los ceramios mochicas en su gran mayoría representan a varones con obesidad. Solo hemos encontrado una mujer con dicha patología. En cambio, en los ceramios nazcas, hay más representaciones de mujeres con obesidad. Segundo, la mayoría de personajes con obesidad que están representados tanto en los ceramios mochicas como en los nazcas, están bien acicalados, pues lucen vistosos turbantes, vestidos, aretes, collares, tatuajes o escarificaciones, cráneos modificados intencionalmente, signos que eran considerados de belleza, distinción social y poder.



Rostro del individuo de la figura anterior. Cerámica Mochica. MNAAHP.



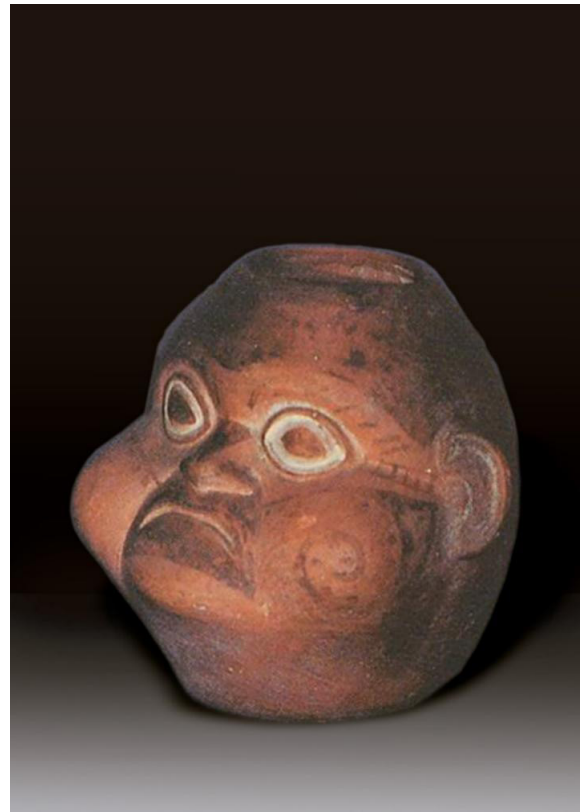
Varón adulto con obesidad. Cerámica Mochica. Museo Nacional de Arqueología, Antropología e Historia del Perú (MNAAHP), Lima, Perú.



Varón adulto con obesidad. Cerámica Mochica. Fuente: Lastres J, 1943.



Rostro de un adolescente obeso. Cerámica Mochica. MNAAHP.



Rostro de un personaje con obesidad. Cerámica Mochica. MNAAHP.



Rostro de un varón adulto obeso. Cerámica Mochica. MNAAHP.



Individuo con obesidad. Cerámica Mochica. Museo Arqueológico Rafael Larco Herrera (MARLH), Lima, Perú.



Individuo obeso con escarificaciones lineales en la cara y con un turbante en la cabeza que representa un felino. Cerámica Mochica. Museo Field de Historia Natural de Chicago, EE.UU.



Mujer adulta con obesidad, desnuda, con el cráneo deformado intencionalmente y tatuajes en el cuerpo. Cerámica Nazca. MNAAHP.



Mujer con sobrepeso y regimiento acicalada, con el miembro inferior derecho con probable edema o linfedema. Cerámica Mochica. MARLH.



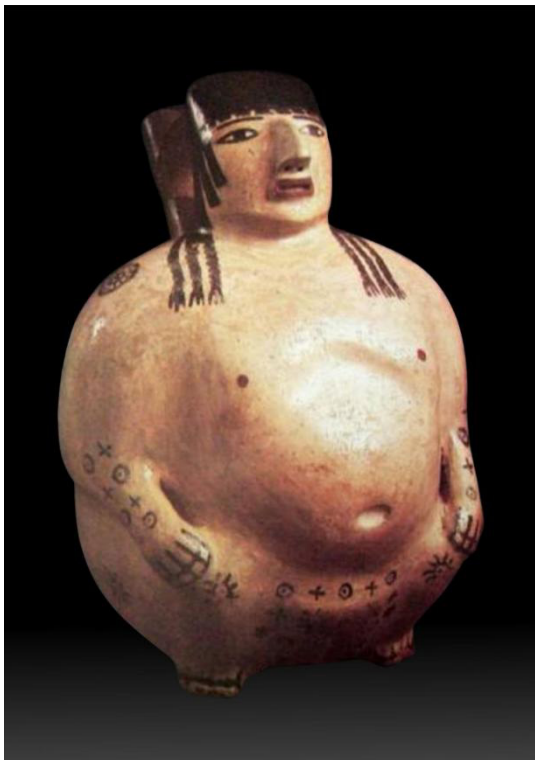
Mujer adulta desnuda afecta de obesidad, con el cráneo deformado intencionalmente, polidactilia bilateral y tatuajes en diferentes partes del cuerpo. Cerámica Nazca. MNAAHP.



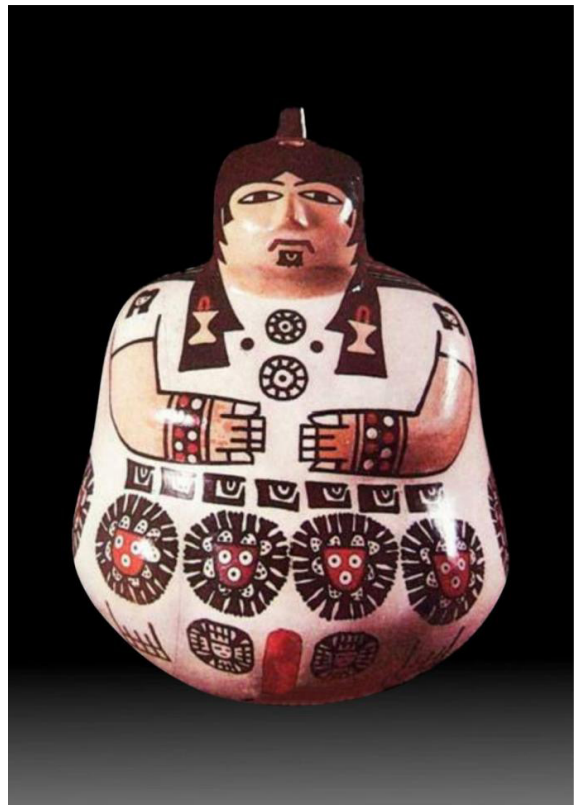
Mujer adulta obesa con tatuajes en la cara y "chacchando" coca. Cerámica Nazca. MNAHP.



Mujer adolescente obesa, desnuda y con el cráneo modificado intencionalmente. Cerámica Nazca. MNAM.



Mujer adulta obesa, desnuda, con el cráneo modificado intencionalmente y con tatuajes en los miembros superiores y pelvis. Cerámica Nazca. Museo Nacional de América de Madrid (MNAM), España.



Mujer obesa regiamente ataviada. Cerámica Nazca. MNAM.



Varón obeso. Es un guerrero de alto mando que en una de sus manos sostiene armas de combate. Cerámica Nazca. Museo del Arte de la Universidad de Princeton, Nueva Jersey, EE.UU.



Mujer obesa con un hijo sobre sus brazos. Ella luce un hermoso turbante y un vistoso vestido. Cerámica Recuay. Museo Etnológico de Berlín, Alemania.



Varón obeso, luce vistosos atuendos y duerme plácidamente. Cerámica Nazca. MNAM.



Individuo obeso, con el cráneo modificado intencionalmente y con tatuajes en los miembros superiores. Cerámica Chancay. MNAHP.



REFERENCIAS BIBLIOGRÁFICAS

1. Lastres Juan. Representaciones patológicas en la cerámica peruana. Lima: Imprenta del Museo Nacional (Perú); 1943.
2. Organización Mundial de la Salud. Obesidad y sobre peso. Centro de Prensa de la OMS, 9 de junio de 2021. URL disponible en: <https://www.who.int/es/news-room/fact-sheets/detail/obesity-and-overweight>
3. Muller MJ, Geisler C. Defining obesity as a disease. *Eur J Clin Nutr.* 20017; 71 (11):715-23.
4. Guamán Poma Felipe. Nueva crónica y buen gobierno. Tomo I. Lima: Fondo de Cultura Económica, 2005 / 1615.
5. Larco - Hoyle Rafael. Los mochicas. Tomo II. Museo Arqueológico Rafael Larco Herrera. Lima: Servicios Editoriales del Perú SAC, 2001.
6. Cáceres - Macedo Justo. Cerámicas del Perú prehispánico. Lima: Editora J. Cáceres, 2005.
7. Weiss Pedro. Paleopatología americana. *Boletín de Lima / Revista cultural científica.* 1984;33:17- 52.
8. Lastres Juan. La Historia de la medicina: La medicina incaica. Tomo I. Lima: Edit. U.N.M.S.M, Imprenta Santa María, 1951.

CORRESPONDENCIA

Emiliano Paico Vilchez:

Fecha de recepción: 10-07-2023.

Fecha de aceptación: 07-08-2023.

Conflicto de intereses: Ninguno, según los autores.

Financiamento: Autofinanciado.

Contribución de los autores: EPV y LZL han participado en la concepción y diseño del trabajo; adquisición, análisis e interpretación de los datos; redacción del texto y aprobación de la versión final del trabajo.